

Rapport 2022

Sustainability

Créateur de Valeur
Responsable et Durable

Edito

Anthony Dubut
PRÉSIDENT



Pauline Eloy
DIRECTRICE
D'INVESTISSEMENT
ET RESPONSABLE
SUSTAINABILITY

En mars dernier, le GIEC a publié son 6^{ème} rapport depuis 1990. Le groupe d'experts intergouvernemental sur l'évolution du climat alerte sur les mesures insuffisantes prises à ce jour. Si l'on veut limiter le réchauffement à +1,5°C, il faudrait avoir réduit de 48% nos émissions de CO₂ d'ici 2030 par rapport aux niveaux de 2019.

Le rapport du GIEC souligne une nouvelle fois que tous les acteurs ont leur rôle à jouer, notamment les acteurs financiers.

Cette implication de l'écosystème financier ne date pas d'hier mais s'est largement renforcée avec l'introduction de nouvelles réglementations sur les dernières années.

Entré en application il y a 2 ans, le règlement SFDR vise à établir le premier standard européen de publication d'informations en matière de durabilité et met l'accent sur les transparences des produits financiers.

C'est dans le cadre de cette réglementation de la finance durable qu'InnovaFonds a fait le choix de classer ses fonds Article 8 – SFDR.

L'année 2022 a marqué une étape forte dans l'analyse des risques climatiques de notre portefeuille avec la réalisation systématique d'un bilan carbone complet (scopes 1, 2 et 3) sur l'ensemble de nos nouveaux investissements.

Cette étape est clé pour estimer l'empreinte carbone de leur activité afin de mettre en place des actions adaptées et déterminer un « business plan carbone » suivi année par année.

Nous sommes par ailleurs convaincus que la mise en place de leviers de décarbonation participe à l'amélioration de la productivité de nos PME et *in fine* la création de valeur. Tout comme l'implication et la valorisation des collaborateurs et la mise en place d'une gouvernance équilibrée.

Nous sommes également convaincus que la transparence peut contribuer à faire progresser les acteurs financiers mais que la priorité est la mise en place d'actions concrètes et utiles en collaboration avec les équipes dirigeantes.

Agissons et communiquons utile !

Sommaire

Page 04 Créateur de valeur responsable et durable

Page 05 Une équipe et des valeurs

Page 06 Partenaire des dirigeants dans leur croissance

01.

Notre démarche ESG impact

Page 8

Historique de la
stratégie ESG

Page 9

Nos engagements

Page 10

Règlement Disclosure

Page 11

Nos actions 2022 au sein
de la société de gestion

Page 12

Renforcer les actions
de mécénat

Page 13

Accélérer sur la
décarbonation

Page 14

Notre contribution
aux ODD

02.

Nos entreprises

Page 16

Interview Chloride

Page 18

Fiche par société du
portefeuille

03.

Reporting extra-financier

Page 35

Méthodologie du
scoring

Page 36

Données
environnementales
et bilan carbone

Page 38

Données sociales

Page 39

Données
gouvernance

Page 40

Synthèse, objectifs

Page 41

PAI



InnovaFonds créateur de valeur responsable et durable

Depuis plus de 10 ans, InnovaFonds assure son rôle d'investisseur responsable, convaincue depuis sa création qu'adopter une démarche Sustainability est créateur de valeur. Notre engagement a un impact positif très concret sur nos participations, sur notre société et sur la planète.

En 2022, InnovaFonds a accentué son objectif de contribuer à la **décarbonation de l'industrie** en définissant sa feuille de route précise et concrète, assumant pleinement son rôle d'investisseur responsable et engagé :

- Les fonds en cours de déploiement et de levée sont catégorisés, **Article 8 selon le règlement Disclosure – SFDR**
- Une feuille de route décarbonation a été définie afin d'accompagner nos participations dans **la transition énergétique**. Ainsi, pour chaque investissement et systématiquement, un bilan carbone (scopes 1, 2 et 3) est réalisé et un plan d'actions est mis en place (trajectoire de réduction des émissions dans un « business plan carbone »)
- InnovaFonds a animé la **Commission Industrie**, et en particulier le groupe de travail **Décarbonation de l'Industrie**
- Notre **site internet a été mis à jour** pour intégrer notre politique de prise en compte **des risques en matière de durabilité** conformément à la réglementation

Principal enjeu 2023

Intensifier l'accompagnement des sociétés dans la démarche de décarbonation et de valorisation des employés, systématiser les outils de collecte et d'analyse des données

2022

Levée du 2^{ème} millésime du fonds régional
Partenaire Croissance

4 nouveaux investissements

3 build-up

Une équipe et des valeurs



Anthony
Associé Gérant



Benjamin
Chargé d'affaires



Victoire
Analyste



Clémentine
Responsable
Administrative



Cyril
Associé Gérant

Franck
Directeur
Associé



Damien
Directeur
d'Investissement



Pauline
Directrice
d'Investissement

Quentin
Directeur Associé



Victoria
Analyste



Clémence
Chargée d'affaires

Olivier
Directeur
Associé



Laura
Office manager



Nicolas
Responsable
Relations Investisseurs

Partenaire des dirigeants dans leur croissance

InnovaFonds est une **société de gestion indépendante** détenue par ses associés. Elle est agréée par **l'Autorité des Marchés Financiers (AMF)** et **membre de France Invest**.

Actionnaire actif aux côtés des dirigeants, et véritable « sparring partner », InnovaFonds s'inscrit dans un **partenariat financier et industriel avec une approche métier forte**. Investisseur responsable et engagé, InnovaFonds place au cœur de sa stratégie la **création de valeur par la croissance, en faveur du capital humain et de la transition énergétique**.

InnovaFonds met à la disposition de ses participations son expérience et ses réseaux afin d'accompagner les projets de développement organique tout en favorisant les opérations de croissance externe.

350 M€
sous gestion

3 stratégies : nationale, régionale et flex

100%
indépendante

Investissement majoritaire et minoritaire actif

+30
investissements réalisés

Valeur d'entreprise comprise entre 10 et 150 M€

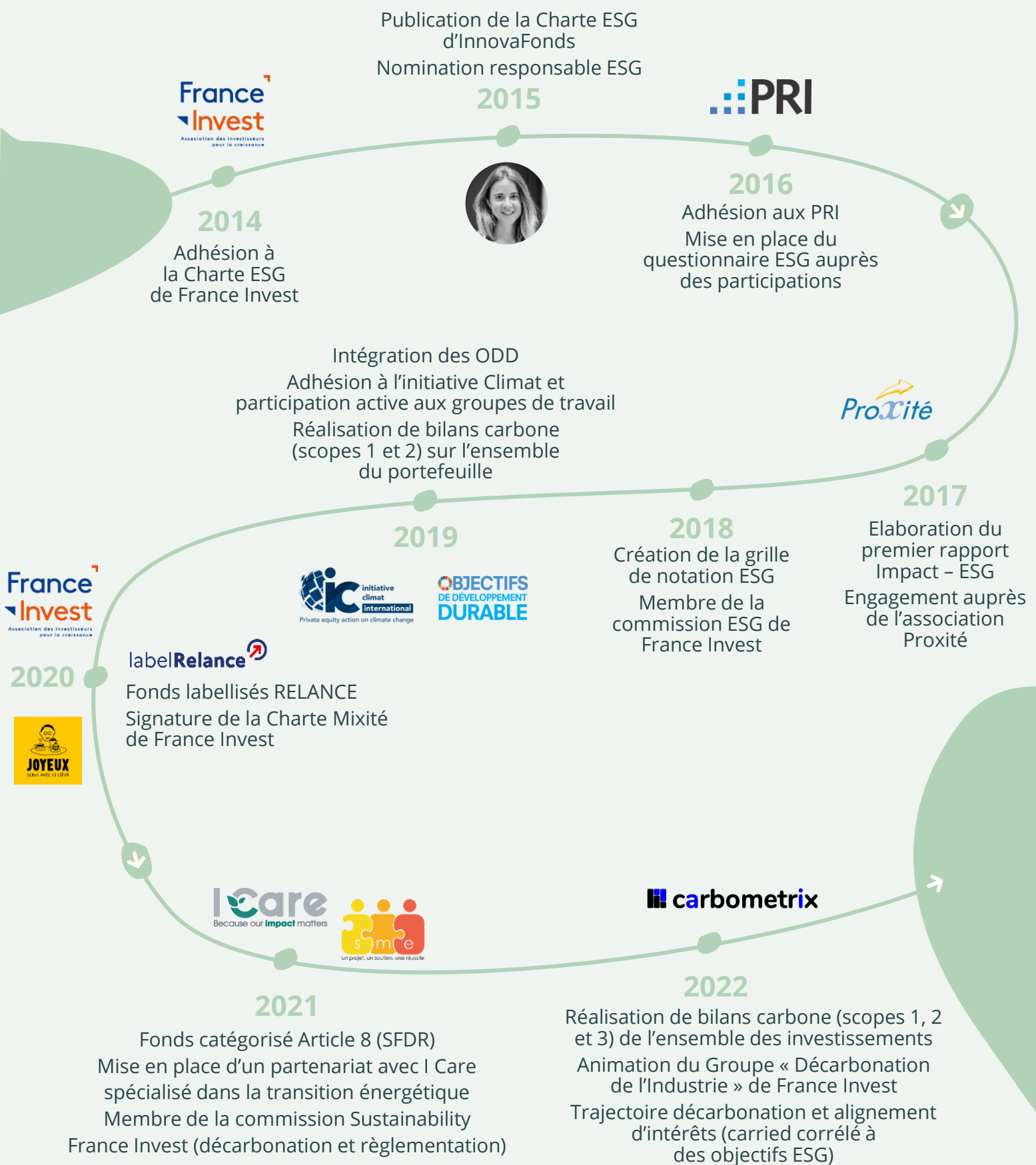
14
collaborateurs
+4 vs. 2021

Tickets d'investissement compris entre 2 et 30 M€
(avec nos co-investisseurs)

3 Bureaux
Paris | Lyon | Nantes



**Notre
démarche**



Nos engagements

LA SOCIÉTÉ DE GESTION

Adopter un **comportement responsable** et promouvoir **les bonnes pratiques** dans notre écosystème

NOS PARTICIPATIONS

Encourager nos participations à intégrer les critères ESG dans **leur activité et leur management**

NOS COLLABORATEURS

Impliquer **l'équipe** dans le développement de l'activité et **partager la valeur créée**

NOS INVESTISSEURS

Intégrer la dimension ESG dans **l'analyse de nos investissements** et communiquer sur les **progrès réalisés**



Adhérent depuis 2016

1. Prise en compte de l'ESG dans les décisions d'investissement
2. Intégration de l'ESG dans les politiques d'actionnaires
3. Collecte des indicateurs ESG auprès des participations
4. Promotion des PRI auprès des gestionnaires d'actifs
5. Collaboration avec les acteurs du secteur financier
6. Communication ESG

Score 2021 :
98/100

Pour le module **Private Equity**



Signature de la **Charte ESG**
Groupe de Travail de la
commission ESG



Intégration des **ODD**
depuis 2019



Adhésion à l'**Initiative
Climat International**
depuis 2019



3 fonds **labélisés
RELANCE**

Règlementation Disclosure (SFDR)



NOS OBJECTIFS

Nos fonds actifs sont catégorisés **Article 8** par le **Règlement « disclosure »**, promouvant des **caractéristiques environnementales, sociales et de gouvernance, et en particulier :**

Stimuler la décarbonation des PME

- Réduction des émissions de gaz à effet de serre
- Diminution de la consommation énergétique
- Recours à des énergies renouvelables

Partager la création de valeur

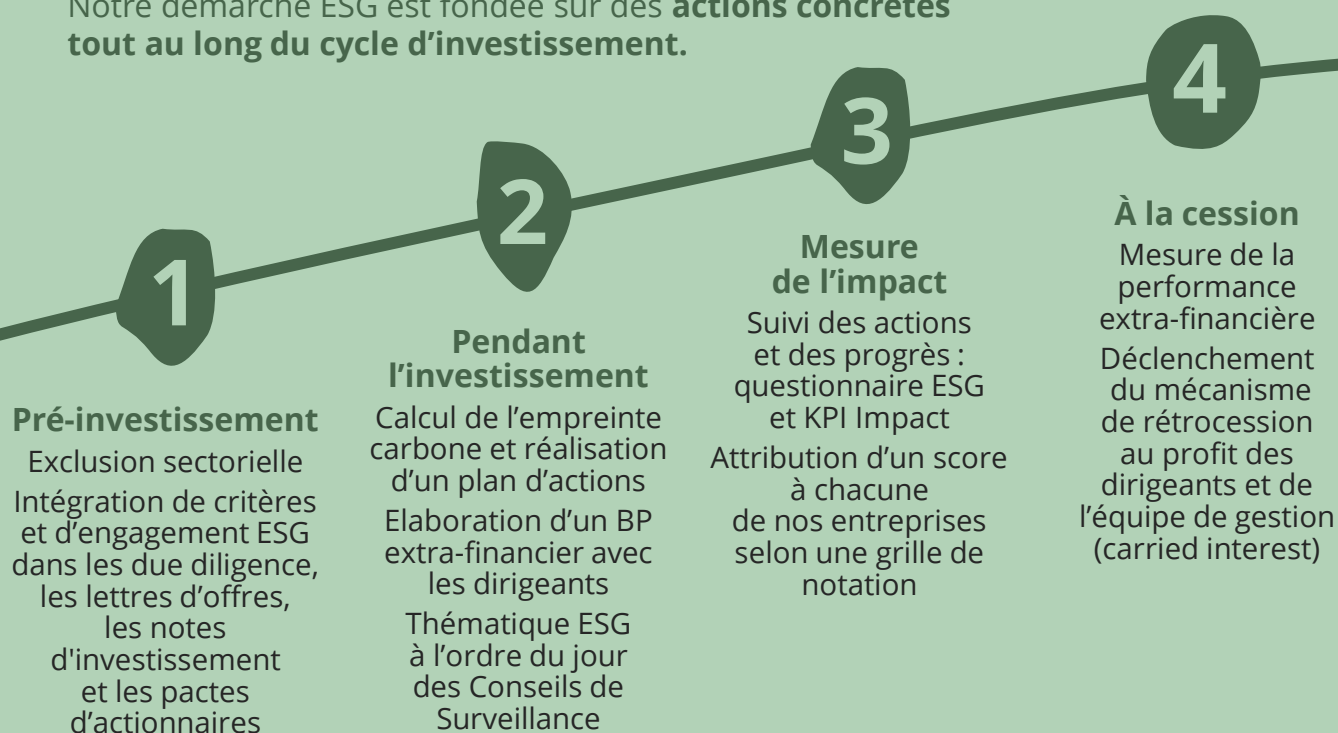
- Mise en place de politique d'intéressement et participation
- Association de salariés au capital
- Mise en place de management package

Soutenir la création d'emplois et la transmission des compétences

- Meilleure attractivité des entreprises
- Mise en place de stratégie de gestion des talents et de politique de formation

Focus sur le cycle d'investissement

Notre démarche ESG est fondée sur des **actions concrètes tout au long du cycle d'investissement.**



Focus sur les actions 2022 chez InnovaFonds



LIMITER NOTRE IMPACT ENVIRONNEMENTAL

Mesure de notre empreinte carbone à l'aide de l'outil développé par l'**Initiative Climat International** :

- Emissions carbone 2022 (scopes 1 et 2) : 4,5 tonnes de CO2 éq. (bilan carbone complet en cours)

Toujours **aucune bouteille plastique d'eau achetée en 2022 !**

- Soit plus de 7 000 bouteilles plastiques économisées (environ 245 kg) depuis l'installation de notre fontaine à eau filtrante en 2020

Mobilité verte

- 80% des collaborateurs concernés sur leur trajet domicile - travail



AGIR POUR LA BIODIVERSITE

Parrainage des ruchers d'Alexandre dans le Parc Naturel Régional du Vexin Français (78) pour la seconde année : 93 kg de miel distribués en 2022 à nos investisseurs !



FAVORISER LE DÉVELOPPEMENT HUMAIN ET LE BIEN ÊTRE DES SALARIÉS

Ce qui continue :

- Accord d'intéressement
- Frais de crèche pris en charge à 100%
- Mutuelle complémentaire santé prise en charge à 100%
- Soirée Alumni de nos anciens stagiaires

Ce qui s'est passé en 2022 pour :

- La **Cohésion d'équipe et le bien-être des salariés** :
 - Course des héros : challenge sportif connecté en équipe au profit de Café Joyeux
 - 2 séminaires d'équipe
 - Yoga Class chaque lundi matin
- La **Formation et le développement des compétences** : **1/3** des salariés ont suivi une formation prise en charge par InnovaFonds en 2022.
- L'**équipe** : **4 recrutements** en 2022, et 38% de femmes au sein d'InnovaFonds.



Renforcer les actions de mécénat

Depuis 5 ans, InnovaFonds soutient l'association **Proxité** qui œuvre pour la réussite scolaire et professionnelle des jeunes en difficulté, et le renforcement du lien social.



Convaincue que chaque jeune peut être acteur de sa réussite s'il est informé, outillé et soutenu, Proxité propose un accompagnement via parrainage individuel et temps collectifs.

Proxité a accompagné plus de 7 000 jeunes depuis sa création et est présent dans 28 villes en France (+5 vs. 2022).

Pour en savoir plus ou faire un don : www.proxite.com

Solidarité Migrants Entrepreneurs (SME) a pour vocation de favoriser, soutenir et assister des personnes migrantes ayant un projet entrepreneurial.



InnovaFonds soutient SME depuis sa création, en participant au financement des « prêts d'honneur » accordés aux projets retenus.

En soutenant des projets à impact social positif, éthique et responsable quel que soit le domaine d'activité, SME participe à l'émergence d'une économie plus sociale et solidaire.

Pour en savoir plus ou faire un don : www.smeasso.org

InnovaFonds s'approvisionne depuis 2 ans en café auprès de **Café Joyeux** qui emploie et forme des personnes en situation de handicap au cœur de nos villes.



InnovaFonds a également participé en 2022 à la Course des Héros - Challenge de pas 2022. L'Equipe a comptabilisé près de 600 000 pas, permettant de reverser un don auprès de Café Joyeux.



Pour en savoir plus ou faire un don : www.cafejoyeux.com/fr et www.coursedesheros.com/



Accélérer sur la décarbonation



BILANS CARBONE ET PLANS DE DECARBONATION

En 2022, InnovaFonds a mis en place une démarche systématique pour accélérer la décarbonation de ses participations.

1

Mesure des émissions de Gaz à Effet de Serre (GES)

- Réalisation d'un bilan carbone complet (scopes 1, 2 et 3)
- Collecte de données extra-financières

2

Trajectoire décarbonation

- Définition d'une trajectoire de réduction réaliste et ambitieuse avec des actions concrètes
- Formation des équipes

3

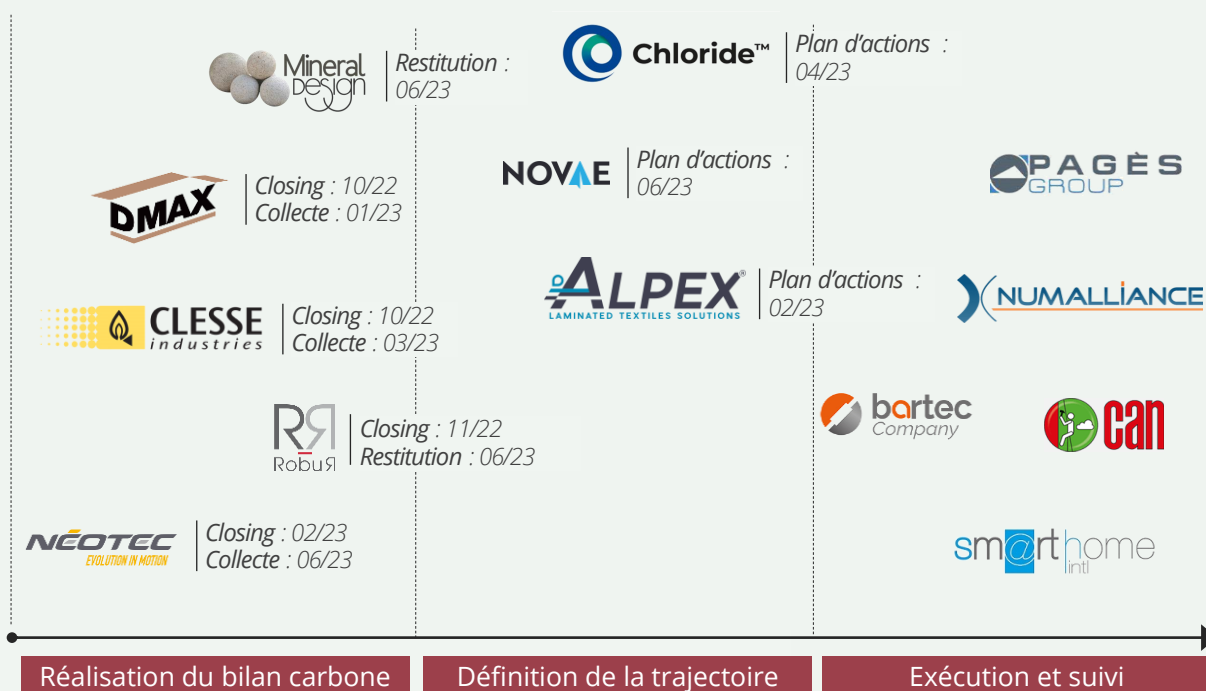
Mise en place du plan d'actions

- Exécution et suivi du plan d'actions selon un calendrier
- Mesure et suivi de KPI climat
- Mise à jour du bilan carbone

Pour aller plus loin

- Analyse de Cycle de Vie (ACV)
- Démarche ACT pas à pas
- Politique de préservation de la biodiversité

ÉTAT DES LIEUX DES PARTICIPATIONS



Notre contribution aux ODD

En 2015, les pays membres des Nations Unies ont adopté 17 Objectifs de Développement Durable (ODD).

Les ODD couvrent **l'intégralité des enjeux du développement durable** tels que le climat, la biodiversité, l'énergie, l'eau mais aussi la pauvreté, l'égalité des genres, la prospérité économique ou encore la paix, l'agriculture, l'éducation...

Convaincus de notre rôle dans la transition vers une société équitable et durable, nous avons intégré dans ce rapport **un suivi de l'impact de nos participations vis-à-vis des ODD.**

NOS ENTREPRISES ONT CONTRIBUÉ PRINCIPALEMENT À 8 ODD EN 2022.



3. Bonne santé et bien-être

Encourager nos participations à instaurer des bonnes conditions de travail pour le bien-être et la sécurité de leurs employés.

4. Éducation de qualité

Promouvoir la formation au sein des équipes ainsi que les partenariats avec les écoles sur les territoires.

5. Égalité entre les sexes

Inciter notre portefeuille à viser la mixité au sein de leurs équipes et l'égalité salariale.

7. Recours aux énergies renouvelables

Encourager nos entreprises à adopter des nouveaux modes d'énergie plus respectueux de la planète.

8. Travail décent et croissance économique

Faire grandir nos participations et les rendre plus performantes, créer de l'emploi au niveau des territoires.

9. Industrie, innovation et infrastructure

Placer l'innovation industrielle au cœur de nos portefeuilles pour augmenter la productivité et constituer des champions internationaux.

12. Consommation et production responsables

Aider nos dirigeants à prendre conscience de leur responsabilité sociale et environnementale.

13. Lutte contre les changements climatiques

Inciter nos participations à adopter les meilleures pratiques pour réduire leur empreinte carbone et à mesurer leur impact.



Nos participations

The background features a teal band at the top containing the title. Below it is a dark teal brushstroke. The bottom half is divided into three colored sections: a red section on the left, a white section in the center, and a yellow section on the right.

Interview Chloride

Léa Descot,
cheffe de projet RSE,
Aurélie Galante,
directrice QHSE

Ancienne filiale du groupe américain Vertiv, Chloride est spécialisée dans la conception de solutions d'alimentation sans interruption pour les infrastructures critiques.

Chloride a pour ambition de placer la RSE au centre de sa stratégie d'entreprise et de l'intégrer pleinement à ses opérations.

Léa Descot, cheffe de projet RSE et Aurélie Galante, directrice Qualité, Environnement, Hygiène et Sécurité, nous décrivent les principaux engagements et enjeux du groupe.

Concrètement, pouvez-vous nous décrire les principaux enjeux de Chloride en termes de RSE ?

Les enjeux RSE sont multiples. La protection de nos salariés, de nos clients et utilisateurs reste au centre de nos préoccupations. Il en est de même pour l'éthique, qui reste la ligne de conduite de notre business et qui intervient dans le choix de nos partenaires et collaborateurs.

Le diagnostic de nos impacts et l'identification de nos parties prenantes sont en cours afin de définir les enjeux significatifs de Chloride.

Pour déterminer notre impact environnement, nous avons réalisé le premier bilan carbone complet (scopes 1, 2 et 3) en 2022.

Quelles ont été les principales découvertes du bilan carbone ?

Comme la majorité des entreprises industrielles, le bilan carbone a fait ressortir une prépondérance du scope 3 sur lequel nous avons malheureusement moins de marge de manœuvre.

Le principal poste d'émissions est l'utilisation de nos machines par les clients. Et comme nos machines ont une durée de vie longue, cela vient nous pénaliser en « surpondérant » cette brique dans le calcul de notre empreinte carbone.

Avez-vous néanmoins identifié des leviers pour diminuer ce poste d'émissions ?

Tout d'abord, nous travaillons à développer notre offre de services en proposant le reconditionnement de nos produits.

Ainsi, même si la durée de vie des machines nous pénalise dans le calcul du bilan carbone, nous sommes convaincus que prolonger la durée de vie des équipements a un effet bénéfique pour l'environnement car cela permet de limiter la fabrication de nouveaux produits.

Par ailleurs, nous dissuadons les clients à la surconsommation et visons à offrir des équipements

en adéquation avec leurs besoins pour éviter tout surdimensionnement.

Avez-vous initié une démarche d'éco-conception ?

Tout à fait. Nous avons travaillé sur le développement d'une batterie au sodium, permettant (i) la suppression des métaux lourds, (ii) une durée de vie plus longue (20 ans vs. 10 ans en moyenne) et (iii) davantage de sécurité dans le stockage et de facilité de recyclage.

Nous avons intégré dans nos requis conception, l'utilisation, dès que faisable, de matières et de composants recyclés / recyclables.

Comme expliqué en amont, nous avons également développé une offre « Upgrade » (remplacement des composants et amélioration des performances) s'inscrivant dans la durabilité.

Quelles sont les autres actions mises en place pour réduire le scope 3 du bilan carbone ?

Un autre poste significatif en termes d'émissions est celui des achats. Pour le limiter, nous privilégions des fournisseurs de proximité lorsque cela est possible.

Nous prévoyons également d'intégrer les critères environnementaux dans le choix de nos fournisseurs et de suivre le bilan carbone des plus stratégiques.

Un autre levier serait de demander aux fournisseurs l'intégration de matière recyclée, dans les produits et leurs emballages, mais ce n'est pas toujours facile à appliquer dans la pratique.

Sur les scopes 1 et 2, avez-vous identifié des leviers d'amélioration ?

Oui et certains d'entre eux peuvent être implémentés rapidement comme verdir notre flotte automobile, le passage à de l'éclairage LED, l'installation de minuteriers (chauffage, éclairage), etc.

Nous étudions également la possibilité d'installer des panneaux photovoltaïques au niveau du parking.



Sur le volet social, quelles sont les principales actions mises en place pour attirer les talents et fidéliser les employés ?

Le climat social est très bon au sein du groupe, et nous accueillons chaque mois de nouveaux talents, qui contribuent grandement à notre évolution en apportant de nouvelles idées. De plus, nous proposons à nos collaborateurs des opportunités de mobilité interne, leur permettant de se développer et de s'épanouir au sein du groupe.

Par ailleurs, nous sommes très vigilants sur la sécurité au travail. Les mesures préventives et d'informations mises en place permettent d'assurer un environnement de travail sain et sécuritaire. Aucun accident grave n'a eu lieu en 2022.

Nous sommes en train de formaliser notre politique RSE notamment pour renforcer notre marque employeur, déterminante dans le recrutement de collaborateurs.

Avez-vous mis en place une politique de diversité ?

Nous n'avons pas formalisé d'engagement ou de charte diversité à proprement parler.

En revanche, nous sommes attentifs à recruter des profils variés car nous sommes convaincus que la diversité apporte de la richesse au sein du groupe.

Le nombre de collaboratrices féminines au sein des effectifs est en constante progression. Malheureusement, il reste limité (25%) en raison du secteur d'activité industriel de Chloride. Cependant, au niveau du CODIR, les femmes sont bien mieux représentées car elles représentent 40%.

Pour aller plus loin, des initiatives sont en cours afin de développer des campagnes de communication, dirigées vers un public féminin et jeune, auprès des écoles et autres réseaux sociaux.

Avez-vous identifié d'autres axes de progression sur l'aspect social / RH ?

Nous avons identifié un besoin d'accroître la transparence de notre communication et de notre politique de recrutement et de rémunération. De plus, plusieurs programmes de développement interne de nos collaborateurs sont en cours afin de les accompagner dans notre volonté de remettre l'humain au centre de nos prises de décisions.

Comment communiquez-vous auprès de vos collaborateurs, de vos clients et de vos fournisseurs sur vos engagements RSE ?

En interne, nous souhaitons pouvoir continuer non seulement à communiquer mais surtout à construire ensemble.

Nous souhaitons développer les réflexions sous forme de tables rondes qui permettent également la mixité des interactions et favorisent les rencontres. En externe, nous allons nous appuyer sur les réseaux et notre site internet bien évidemment, mais notre volonté est d'accroître la communication proactive en renseignant régulièrement sur nos nouveautés et nos engagements.

Quels sont vos projets et challenges futurs en termes de démarche ESG ?

Nous venons tout juste de finaliser le bilan carbone du groupe qui a fait ressortir un certain nombre de leviers plus ou moins faciles à mettre en place. La priorité est de les hiérarchiser et de cadrer les actions dans le temps car nous ne pourrions pas gérer tous les chantiers simultanément.

En 2023, nous prévoyons de finaliser notre diagnostic RSE afin de formaliser notre politique RSE et de la communiquer en interne et en externe via le déploiement d'un plan d'actions.

Considérez-vous l'ESG comme un levier de croissance et de performance ?

Indéniablement, une entreprise performante et compétitive ne peut faire fi de son impact sociétal et environnemental. C'est au travers de cette prise de conscience et de ses actions participatives qu'elle s'inscrit durablement dans un marché en constante évolution.

Convaincue et convaincante, la politique ESG de notre entreprise permettra de renforcer notre marque employeur.



Localisation
Loire



Chiffre d'affaires
38 M€



ETP
89



Invest.
Sept. 2021

Alpex est un des leaders européens de la fabrication de textiles techniques par laminage/contre-collage.

Alpex dispose de savoir-faire techniques particulièrement reconnus et d'une capacité avérée en matière d'innovation, lui permettant de proposer des solutions sur-mesure qui répondent aux attentes les plus exigeantes de ses clients (pompiers, policiers, armées, etc.).

Les tissus Alpex sont des tissus techniques imper-respirants de haute-performance associant protection, confort et durabilité.

ÉVOLUTION DU GROUPE EN 2022

L'exercice 2022 a été marqué par **l'acquisition de la société italienne NT Majocchi** permettant au groupe de doubler de taille et de consolider sa position de leader au niveau européen.

Depuis son origine, Alpex développe et utilise **des technologies « eco-friendly »**. Ainsi, le groupe est le 1^{er} en Europe à réaliser notamment du contre-collage de membranes PUR (polyuréthane réactive), évitant l'utilisation de solvants polluants.

Le groupe est certifié ISO 14 001 et continue de structurer sa démarche RSE.

En 2022, le groupe a réalisé son **1^{er} bilan carbone**.

DÉMARCHE SUSTAINABILITY

- **Structuration de la démarche** : recrutement d'une responsable RSE dédiée
- Réalisation d'un **bilan carbone** (scope 1, 2 et 3) et définition d'un plan d'actions en matière de réduction des émissions GES directes et indirectes
- Démarche **d'écoconception** : lancement d'une gamme de laminés imperméables et respirants issus de matières recyclées, biosourcées et 100% recyclables, ou encore *PFC (perfluorocarburés) free*
- Politique de **recyclage** des tissus
- Actions de mécénat / dons au profit d'associations

ENJEUX ESG

- Renforcer **la politique de sélection des fournisseurs**
- Augmenter la part **d'énergies renouvelables** : projet d'installation de panneaux solaires prévu en 2023
- Mettre en place de **nouveaux programmes R&D** dans le développement de membranes non polluantes

Indicateurs clés

0%

→ Écart moyen non ajusté de rémunération entre les genres

35%

→ Taux de formation des salariés en 2022

Certifications



ODD

4 ÉDUCATION DE QUALITÉ



8 TRAVAIL DÉCENT ET CROISSANCE ÉCONOMIQUE



9 INDUSTRIE, INNOVATION ET INFRASTRUCTURE



12 CONSOMMATION ET PRODUCTION RESPONSABLES



Bartec est un acteur de référence dans le domaine de la fabrication de solutions de liaisons d'armatures métalliques.

Ces solutions de haute technicité permettent de relier entre eux des éléments d'armature d'ouvrages complexes et sont commercialisées auprès de grands armaturiers, de distributeurs, de pré-fabricants béton et de constructeurs.

Bartec protège les personnes et l'environnement en sécurisant les composants, les systèmes et les installations. Les gammes de Bartec sont certifiées par des organismes de référence dans le monde entier.

ÉVOLUTION DU GROUPE EN 2022

Dans la continuité de la reprise de 2021, l'activité 2022 a également été bien orientée notamment avec les travaux du Grand Paris et le dynamisme au Moyen-Orient.

Le recrutement d'un responsable commercial export complémentaire a permis la montée en puissance des développements commerciaux en Europe du Nord. Compte tenu des complexités du marché chinois, la filiale Chine a été momentanément mise en sommeil.

En 2022, les deux principales actions du groupe en matière d'ESG ont été :

- La réalisation de **son premier bilan carbone**
- La mise en place **d'une démarche déontologique** à travers une Charte de bonne conduite

DÉMARCHE SUSTAINABILITY

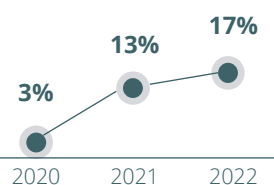
- Réalisation d'un **bilan carbone** (scope 1, 2 et 3) et définition d'un plan d'actions en matière de réduction des émissions GES directes et indirectes en collaboration avec l'ensemble des équipes opérationnelles
- Développement de nouvelles liaisons d'armatures pour **réduire la consommation d'acier et le transport**
- Actions pour améliorer les conditions de travail et garantir la sécurité

ENJEUX ESG

- Accélérer sur **l'éco-conception** à travers l'achat de matériaux recyclés et le développement de solutions permettant de réduire de 20% l'utilisation de fer dans les liaisons
- Mettre en place **une politique de sélection des fournisseurs selon les pays**
- Continuer à renforcer **la mixité** au sein des effectifs

Indicateurs clés

→ Formation des salariés (% effectifs)



Certifications



ODD



Le Groupe Can est spécialisé dans les travaux d'accès difficile.

Ses équipes interviennent notamment pour sécuriser des sites exposés à des risques naturels et industriels.

Le groupe a mis en place une démarche RSE fortement engagée et s'assure de réaliser ses chantiers dans des conditions respectueuses de la biodiversité : protection de la faune avec l'adaptation des calendriers et phasages des travaux en fonction de l'environnement et de la flore avec l'adaptation des cheminements, la mise en place de balisage et la sensibilisation des intervenants.

Chiffre d'affaires
75 M€

ETP
500

Invest.
Fev. 2021

ÉVOLUTION DU GROUPE EN 2022

Dans la continuité de l'exercice 2021, le Groupe a poursuivi son **développement** grâce à la reprise de l'ensemble des chantiers, notamment à **l'international**.

En 2022, Can a continué à renforcer sa **démarche ESG** en poursuivant le plan de **réduction des émissions de Gaz à Effet de Serre (GES)** établi grâce au bilan carbone réalisé en 2021.

Par ailleurs, le groupe a maintenu sa politique active en matière de **formation** des salariés au niveau de la maintenance et de la bonne utilisation du matériel notamment, constituant un enjeu majeur dans la **démarche QHSE**.

DÉMARCHE SUSTAINABILITY

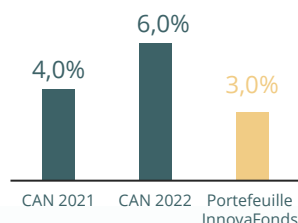
- Mise en place d'un **Plan de Respect de l'Environnement**
- Politique de réduction des émissions GES post réalisation bilan carbone
- Démarche Qualité de Vie au Travail (QVT) en place visant l'amélioration des conditions de travail, de la qualité de service et de la performance
- Signataire du **Pacte Mondial des Nations Unies**
- Mise en place d'une démarche de recyclage des EPI en ESAT

ENJEUX ESG

- Renforcer la **sensibilisation** et la **formation** liées aux **enjeux de sécurité** des salariés pour limiter les accidents du travail
- Mettre en place des comités dédiés (innovation, santé, sécurité, environnement) animés par des salariés
- Aller plus loin dans la **démarche QVT**

Indicateurs clés

→ Budget formation en % de la masse salariale



Certifications



ODD



Chloride figure parmi les leaders mondiaux des solutions d'alimentation sans interruption (UPS) à application industrielle.

Les UPS industriels sont essentiels à la sécurisation des sites à environnement complexe (énergie, industrie, transformation, etc.) car ils permettent de canaliser l'intensité électrique et d'éviter les microcoupures.

Les UPS Chloride sont particulièrement adaptés aux environnements hostiles caractérisés par des chocs de température, l'exposition aux champs électro-magnétiques, la salinité ambiante ou encore les atmosphères explosives.

ÉVOLUTION DU GROUPE EN 2022

En tant qu'ex-filiale d'un groupe américain, les équipes de Chloride sont déjà sensibilisées aux enjeux RSE ce qui explique leur **démarche déjà structurée, ainsi que leur excellent score pour la 2^{ème} année consécutive.**

Sur le plan environnemental, le groupe a développé une **offre de retrofit et a co-développé une batterie au sodium**, assurant durabilité et sécurité tout en éliminant le recours aux métaux lourds.

Chloride a **renforcé son plan et sa démarche RSE**, notamment en lien avec l'importance grandissante de ces enjeux sur certains marchés et dans la consolidation d'une marque employeur forte.

En 2022, le groupe a réalisé son **1^{er} bilan carbone**.

DÉMARCHE SUSTAINABILITY

- **Réalisation d'un bilan carbone** (scope 1, 2 et 3) et finalisation du plan d'actions en matière de réduction des émissions GES directes et indirectes
- **Transition énergétique** : poursuite du développement de l'offre retrofit, de la démarche d'éco-conception et du recours aux énergies renouvelables
- **Tri des déchets et recyclage** : monitoring des stocks pour limiter le gaspillage

ENJEUX ESG

- Augmenter la part d'énergie consommée de **sources renouvelables** (installation de panneaux solaires à l'étude)
- Améliorer le **rendement des UPS** et accélérer sur la **démarche d'éco-conception**
- **Renforcer les critères de sélection des fournisseurs** (intégration de KPI environnementaux, suivi de leur bilan carbone, etc.)

Indicateurs clés

→ Part des femmes au CODIR



40%

47%

→ % des salariés ayant suivi une formation

Certifications



ODD



Localisation
Puy-de-Dôme

Chiffre d'affaires
31 M€

ETP
186

Invest.
Oct. 2022

Clesse est un des leaders de la fabrication d'équipements techniques de sécurité pour le gaz.

Le groupe propose une large gamme d'équipements de sécurité tels que des détendeurs de gaz, des valves, des raccords et d'autres accessoires de sécurité destinés à être installés sur des réseaux, des citernes ou des canalisations transportant du GPL et du gaz naturel.

Clesse assure ainsi la protection et la sécurisation du transport de gaz et des infrastructures gazières de toutes tailles dans le monde entier.

ÉVOLUTION DU GROUPE EN 2022

En 2022, le groupe a connu une **croissance dynamique** notamment sur le marché sud-américain via sa filiale brésilienne.

Clesse demeure un membre actif de **différentes instances gouvernementales et comités de normalisation** travaillant notamment sur les enjeux du « bio & renewable LPG » dans l'industrie gazière pour s'inscrire dans une économie bas carbone durable.

Le groupe développe une démarche active d'innovation et de R&D directement liée à **l'adaptation de son offre produits aux enjeux du gaz décarboné.**

DÉMARCHE SUSTAINABILITY

- **Réduction de l'empreinte environnementale** : tri et recyclage des déchets, limitation de la consommation d'eau et de papier, transition vers une flotte de véhicules électriques etc.
- Innovation / R&D liée à **l'adaptation de l'offre produits** aux enjeux futurs du gaz décarboné (rDME, hydrogène, ...)
- Politique de **formation** des employés et de **prévention des accidents**

ENJEUX ESG

- Réaliser **un bilan carbone** et définir **une feuille de route décarbonation** (en cours)
- Formaliser **une politique RSE** et nommer **un responsable dédié**
- Augmenter la part des femmes cadres et membres du CODIR
- Mettre en place des actions pour **améliorer la cybersécurité**

Indicateurs clés

58%

→ Des effectifs ont déjà suivi au moins une formation

73%

→ Part des déchets produits par le groupe recyclés

Certifications



ODD

3 BONNE SANTÉ ET BIEN-ÊTRE



8 TRAVAIL DÉCENT ET CROISSANCE ÉCONOMIQUE



9 INDUSTRIE, INNOVATION ET INFRASTRUCTURE



12 CONSOMMATION ET PRODUCTION RESPONSABLES





Localisation
Hauts-de-Seine



Chiffre d'affaires
32 M€



ETP
363



Invest.
Oct. 2022

D-MAX est spécialisé dans le déménagement BtoB et industriel premium.

Le groupe est le leader indépendant du déménagement BtoB premium en France.

D-MAX dispose d'un vaste réseau national à travers 14 agences et 15 entrepôts, ainsi que de moyens matériels et technologiques innovants dans le but d'assurer une qualité de service répondant aux plus hautes exigences des clients.

ÉVOLUTION DU GROUPE EN 2022

L'exercice 2022 a connu une croissance d'activité portée par la **dynamique commerciale** en Île-de-France et en Haut-de-France.

Depuis **2008**, D-MAX est engagé dans une démarche de développement durable. Le groupe conçoit des **emballages recyclés et recyclables**, utilisables plus de 30 fois et a mis au point une application sur tablettes pour effectuer des **inventaires sans papier**.

Le processus de recrutement et d'évolution interne est basé sur **l'insertion**, le **mérite**, les compétences, la recherche de **l'équilibre H/F** et la **formation des salariés**.

DÉMARCHE SUSTAINABILITY

- **Politique environnementale** et de **réduction de l'empreinte carbone** : utilisation de GNV, formation des chauffeurs à l'écoconduite, renouvellement de la flotte tous les 3 ans, entretien régulier des véhicules, etc.
- Optimisation du **tri sélectif** et du **recyclage des déchets** : développement d'une filière de valorisation de mobilier Ecodesk (2nde vie au mobilier de bureau)
- Renforcement de la **politique de formation** et **promotion interne** en lien avec des organismes sociaux (AFPA, etc.)
- Mise en place d'une **approche déontologique** et d'une **charte RSE**

ENJEUX ESG

- Réaliser un **bilan carbone** et définir une **feuille de route décarbonation** (en cours)
- Favoriser les actions pour **améliorer le bien-être au travail** et diminuer la pénibilité
- Prendre des actions en **faveur de la mixité** et du **suivi de l'égalité** salariale

Indicateurs clés

13

→ Emplois créés en 2022

26%

→ Taux de formation des salariés en 2022

Certifications



ODD



Eternity Systems, leader mondial du nettoyage de contenants et bacs pour l'agroalimentaire et l'industrie.

Chiffre d'affaires
116 M€

ETP
1 425

Invest.
Mars 2021

Acteur de l'économie circulaire, le groupe exploite une quinzaine de centres de lavage et nettoie ainsi plus de 650 000 contenants réutilisables par an.

Avec un taux de rotation d'environ 6 fois par an sur une durée moyenne de 7 ans, chaque bac plastique permet sur sa durée de vie d'éviter la destruction de l'ordre de 40 emballages jetables. En fin de vie, les bacs sont broyés et renvoyés au plasturgiste qui va utiliser le granulé pour la fabrication d'un nouveau bac.

ÉVOLUTION DU GROUPE EN 2022

En 2022, le groupe été impacté par **l'augmentation du prix de l'énergie et l'inflation salariale** aux Etats-Unis. Néanmoins, dès le dernier trimestre, ces impacts se sont atténués et l'exercice 2023 est dynamique.

Eternity a continué à améliorer **l'optimisation de certains centres**, en particulier aux USA. La modernisation des sites passe notamment par la mise en place de stations d'épuration permettant la **réutilisation de l'eau** et de **centrifugeuses** pour le séchage équipées d'une restitution de l'énergie électrique (40% d'économie d'électricité et de gaz).

L'ouverture de nouveaux centres et le lancement d'une **nouvelle activité** (nettoyage de contenants) ont entraîné la création de plus de **70 emplois en 2022**.

DÉMARCHE SUSTAINABILITY

- **Economie circulaire** à travers le **réemploi des bacs usés** en nouveaux contenants
- **Sécurité alimentaire** : test en laboratoires quotidiens d'échantillons bactériens
- **Traitement des eaux usées** (réutilisation de 70% de l'eau) et récupération de chaleur issue de la production pour chauffer l'eau de lavage
- **Politique dynamique de formation et d'apprentissage** (Graduate Program et VIE)
- Actions de mécénat / dons au profit d'associations

ENJEUX ESG

- Continuer à travailler sur la **marque employeur** pour attirer et fidéliser les talents, en particulier aux États-Unis
- Passer tous les centres de nettoyage aux **meilleurs standards écologiques**
- Réaliser un **bilan carbone** (scopes 1, 2 et 3)

Indicateurs clés

→ Femmes cadres



>30% contre 25% en N-1

Certifications



ODD

4 ÉDUCATION DE QUALITÉ



7 ÉNERGIE PROPRE ET D'UN COÛT ABORDABLE



8 TRAVAIL DÉCENT ET CROISSANCE ÉCONOMIQUE



9 INDUSTRIE, INNOVATION ET INFRASTRUCTURE



71

→ Création d'emplois en 2022

Localisation
Val d'Oise

Chiffre d'affaires
25 M€

ETP
43

Invest.
Nov. 2015

Lotronic est spécialisée dans la conception, le sourcing, et la distribution d'articles de sonorisation et d'éclairage.

Basé en France et en Belgique, le groupe propose une gamme ultra complète à destination majoritairement des magasins spécialisés, des GMS & via l'e-commerce répartie entre les marques Ibiza, Boost, LTC, BST & AFX.

ÉVOLUTION DU GROUPE EN 2022

La société a fait preuve de résilience dans un contexte économique difficile bouleversé par les **difficultés d'approvisionnement** et la **hausse du prix des matières premières** et du coût des transports.

En 2022, Lotronic a renforcé sa **politique de traitement des déchets** avec la **mise en place du tri** dans les bureaux. La consommation de papier a également été réduite.

La société a également passé une partie de sa flotte sur des **véhicules de société hybrides** afin de réduire son empreinte environnementale.

Lotronic a créé un Comité d'Entreprise pour mieux représenter les intérêts des salariés.

DÉMARCHE SUSTAINABILITY

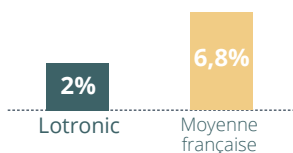
- **Transition énergétique** et **tri des déchets**
- **Politique de formation**
- Mise en place d'une **approche déontologique** (code de bonne conduite, charte...)
- **Cybersécurité** : politique de sensibilisation et mise en place d'outils de prévention contre les attaques (antivirus, mails signalant des attaques potentielles/pièces jointes, etc.)

ENJEUX ESG

- Continuer à travailler sur la **marque employeur** pour attirer et fidéliser les talents, en particulier aux Etats-Unis
- Passer tous les centres de nettoyage aux meilleurs standards écologiques

Indicateurs clés

→ Taux d'absentéisme



ODD



Mineral Design est un leader français des plans de travail en pierres naturelles.

Né de l'acquisition du groupe STONE CONCEPT (marque Marbre & Design) par le groupe CBU GRANITS, Mineral Design se positionne comme le n°2 français dans le domaine de la conception, fabrication et vente de plans de travail en pierres naturelles (marbre, granit, quartz, céramique...), à destination principalement de l'ameublement sur-mesure de la cuisine, mais également de la salle de bains et plus généralement de l'agencement intérieur.

ÉVOLUTION DU GROUPE EN 2022

Au cours de l'exercice 2022, le groupe a poursuivi **sa structuration post rapprochement** avec notamment le recrutement d'un directeur des achats et un directeur commercial.

Grâce à la mise en place de panneaux photovoltaïques, le groupe est en mesure aujourd'hui d'être en autoconsommation sur son site de Maleville.

DÉMARCHE SUSTAINABILITY

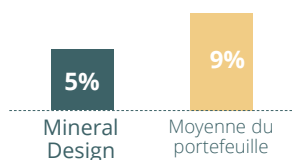
- Tri des déchets, incitation au recyclage et consommation d'eau
- **Réduction de la consommation d'énergie** et installation de panneaux photovoltaïques à Maleville permettant l'autoconsommation de ce site
- Mise en place d'un nouvel ERP favorisant la réduction de papiers (gestion électronique des documents)

ENJEUX ESG

- Formaliser une **démarche RSE** et désigner un responsable ESG
- Réaliser **un bilan carbone** et définir **une feuille de route décarbonation** (en cours)
- Accélérer sur la mise en place d'un **comité de direction**
- Formaliser une politique de **sécurité au travail et prévention des accidents**
- Mettre en place une **politique de sélection des fournisseurs**
- Poursuivre le projet **digitalisation** avec le nouvel ERP à déployer sur l'ensemble des entités du groupe
- Mise en place d'une **politique de cybersécurité**

Indicateurs clés

→ Écart non ajusté de rémunération hommes / femmes *



*Écart salarial

ODD





Localisation
Vosges



Chiffre d'affaires
63 M€



ETP
427



Invest.
Sept. 2019

Numalliance est le leader mondial des solutions de productivité pour le pliage et formage des tubes, fils et méplats.

Très présent à l'international, à travers ses 10 filiales, le Groupe offre des équipements à des clients industriels très variés leur permettant d'augmenter leur performance, de fabriquer des pièces de meilleure qualité et de diminuer les rebuts.

ÉVOLUTION DU GROUPE EN 2022

En 2022, le groupe a mis en place des actions pour **lutter contre la flambée des prix de l'énergie** : diminution de la température générale des sites et mise à disposition de vestes *corporate* aux salariés, extinction des ordinateurs et machines le soir et week-end, analyse et suivi de la consommation électrique pour tous les sites, etc.

Par ailleurs, Numalliance a renforcé **sa démarche d'éco-conception** (optimisation des cycles de séchage de la cabine de peinture, peinture mono-couche à l'eau qui sèche plus vite) et garantit une durée de vie longue des équipements.

Le groupe a mis en place un **barème d'évaluation de la maturité RSE de ses fournisseurs** afin d'en faire un moyen de sélection, appliqué par toutes les filiales.

DÉMARCHE SUSTAINABILITY

- **Durabilité des solutions** et **offre de rétrofit** pour donner une 2nde vie aux équipements et/ou aux composants
- **Achats de proximité** favorisés auprès de fournisseurs labellisés
- **Membre du réseau "Ambassadeurs des Vosges"** qui vise à promouvoir le territoire et son économie
- **Politique de formation, proximité avec les écoles**, mise en place de parrainage pour contribuer à la **féminisation de l'industrie**

ENJEUX ESG

- Continuer à travailler sur la **marque employeur** pour attirer et fidéliser les talents
- **Favoriser la diversité** au sein des équipes et tendre vers la parité
- **Réduction de l'empreinte carbone** : renforcement du plan d'actions et recrutement d'une personne dédiée

Indicateurs clés



Réduction des déchets dangereux vs. N-1

ecovadis →

Score : **65%** en 2022
90^{ème} percentile

Certifications



ODD





Localisation
Rhône



Chiffre d'affaires
25 M€



ETP
230



Invest.
Mai 2022

Novae est un acteur français leader dans le conseil et la maintenance à destination du secteur de l'aéronautique.

Novae propose une offre complète de services couvrant l'ingénierie et le maintien en conditions opérationnelles pour l'aéronautique, le training/formation et le support à la fabrication à ses clients de premier ordre et de long terme tels Dassault, Safran, Nexter, etc.

ÉVOLUTION DU GROUPE EN 2022

Après un **fort impact de la crise sanitaire puis géopolitique** sur les 3 dernières années, le groupe a progressivement retrouvé son niveau d'activité historique au 2^{ème} semestre.

En 2022, Novae a réalisé un **bilan carbone** (scopes 1, 2 et 3).

Compte tenu de son activité, exclusivement basée sur le service, les enjeux environnementaux ne sont pas majeurs en comparaison des **enjeux sociaux**.

Novae a mis en place un **programme de pilotage de compétences et de carrières, 360Talents**, destiné à révéler le potentiel des collaborateurs et à les faire grandir dans le groupe.

DÉMARCHE SUSTAINABILITY

- Réalisation d'un **bilan carbone** (scope 1, 2 et 3) et définition d'un plan d'actions en matière de réduction des émissions GES directes et indirectes
- **Services de proximité** en priorité auprès des clients (antennes régionales et mondiales)
- **Politique de formation**, de gestion de compétences et de pilotage de carrière **360Talents**
- Participation à **DuoDay** (formation et découverte du métier auprès de personnes en situation de handicap)

ENJEUX ESG

- Travailler sur la marque employeur pour **attirer et fidéliser les talents**
- Continuer à **valoriser les collaborateurs** et à promouvoir **la mixité et la diversité**
- Formalisation d'une **politique de réduction des émissions de GES**

Indicateurs clés

→ Formation des salariés : % employés ayant reçu une formation en 2022



Certifications et prix

ecovadis

Score : 65% en 2021

+ 22 points

ODD



Localisation
Jura

Chiffre d'affaires
27 M€

ETP
183

Invest.
Mai. 2020

Pagès Group fabrique des systèmes automatisés et robotiques pour l'industrie du packaging et du médical.

Le groupe est le leader mondial des robots IML, technologie qui consiste à fusionner l'étiquette dans le moule lors de la fabrication du packaging.

L'IML a de nombreuses vertus, en particulier environnementales. Le recyclage des emballages est facilité par l'absence de solvant et le fait que l'étiquette et le contenant soient mono-matériaux. Les emballages sont plus légers réduisant les coûts de transport.

ÉVOLUTION DU GROUPE EN 2022

La demande des donneurs d'ordre pour les solutions à destination du carton et de la pulpe a continué de progresser, permettant au groupe de renforcer sa **diversification produits** et **réduire son exposition au plastique**.

En 2022, Pagès a réalisé son 1^{er} bilan carbone complet (scopes 1, 2 et 3) aboutissant à un **plan décarbonation**. Le principal poste d'émission est l'utilisation des solutions par les clients.

Pagès a continué à travailler sur des **technologies moins énergivores** notamment pour **l'aspiration des étiquettes** à poser sur le packaging avant fusion (passage à des systèmes pneumatiques).

DÉMARCHE SUSTAINABILITY

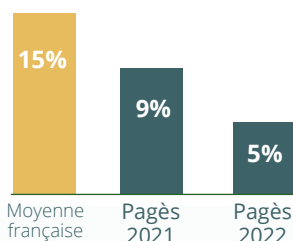
- Harmonisation des actions de **Lean Manufacturing** au niveau des filiales du groupe
- Réalisation d'un **bilan carbone** (scope 1, 2 et 3) et définition d'un plan d'actions en matière de réduction des émissions GES directes et indirectes
- Renforcement de **l'éco-conception** et **passage à des technologies** moins énergivores
- Mise en place de **contrats de professionnalisation** avec les écoles de la région
- **Soutien d'associations sportives** et des **restaurateurs locaux**

ENJEUX ESG

- Diminuer la **consommation électrique des solutions**
- Capitaliser sur son **expertise technologique** avérée pour continuer à se développer sur le carton et d'autres matériaux vertueux
- Formalisation de la **politique RSE**

Indicateurs clés

→ Écart de rémunération hommes / femmes



Certifications



ODD





Rail Industries est spécialisé dans la connectique et la sécurité.

L'offre de Rail Industries est constituée de produits critiques pour l'industrie du ferroviaire, de la défense et pour des applications nucléaires.

Ces pièces, présentes notamment dans les réseaux ferrés français et du Commonwealth, assurent la sécurité des voyageurs et requièrent donc un très haut niveau de fiabilité.

Localisation
Val-de-Marne

Chiffre d'affaires
20 M€

ETP
52

Invest.
Juin 2019

ÉVOLUTION DU GROUPE EN 2022

L'exercice 2022 a connu un léger retrait par rapport à 2021, impacté par la baisse d'activité de deux filiales (décalage de commandes sur 2023). Le groupe dispose encore de belles perspectives de développement, notamment à travers la **création de nouveaux produits** et par croissance externe.

En 2022, la **politique de tri des déchets a été renforcée** avec la mise en place du réemploi des chutes de matières plastiques.

Les **conditions de travail des collaborateurs** ont été de nouveau améliorées : nouveaux équipements de protection individuelle (EPI) et équipements pour diminuer les troubles musculo-squelettiques (TMS).

DÉMARCHE SUSTAINABILITY

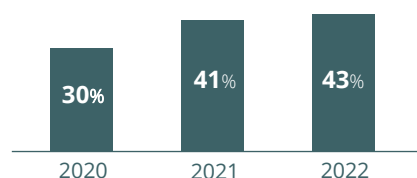
- Formalisation d'une **politique environnementale**
- **Économie circulaire** : mise en place d'un système de rénovation des détecteurs de train pour limiter la consommation de matériaux
- Renforcement de la **politique de formation**
- Mise en place d'une **approche déontologique** (code de bonne conduite, charte...) et d'une charte ESG

ENJEUX ESG

- Réaliser un bilan carbone et définir une feuille de route décarbonation (en cours)
- Poursuivre les mesures de **réduction de la consommation d'énergie** : recours aux énergies renouvelables, installation de panneaux photovoltaïques, remplacement du chauffage gaz par des pompes à chaleur
- Prendre des actions en faveur de la **mixité et du suivi de l'égalité salariale**
- Mettre en place une **politique de cybersécurité**

Indicateurs clés

→ % de salariés formés



Certifications



ODD





Localisation
Rhône



Chiffre d'affaires
74 M€



ETP
1 272



Invest.
Nov. 2022

Robur et Molinel constituent un acteur majeur de la confection de vêtements professionnels et d'image.

Le groupe est un acteur de référence du marché des vêtements professionnels à destination des métiers de bouche, du secteur médical, de l'industrie et de l'artisanat.

Le groupe a déjà mis en place une démarche ESG engagée afin d'évaluer et limiter son impact carbone tout en assurant la qualité et la traçabilité de ses produits.

ÉVOLUTION DU GROUPE EN 2022

L'acquisition de Molinel par Robur, en novembre 2022, a permis au groupe de tripler sa taille et d'asseoir une position de référence à l'échelle européenne.

Dotés d'une forte capacité d'innovation, Robur et Molinel développent de nouvelles solutions permettant d'améliorer à la fois le confort et la sécurité des porteurs et l'optimisation du cycle de vie des produits ainsi que la réduction de leur impact environnemental.

Très engagé sur le plan RSE, le groupe multiplie les actions à la fois sur le plan social et environnemental (mécénat local, Made In France notamment en partenariat avec 1083, initiatives Impact : distribution de repas etc.).

DÉMARCHE SUSTAINABILITY

- **Politique ESG formalisée** : initiatives et responsables au sein du groupe, publication d'un rapport ESG annuel
- **Transparence et traçabilité** : audits fournisseurs, usines de confection auditées et détenues en propre, communication du bilan carbone par produit
- **Innovation et éco-conception** : développement de gammes de produits composées de plastiques recyclés, après collectes en mer Méditerranée
- Mise en place d'un **plan de réduction des émissions GES** : participation projet Windcoop (transport de marchandise à la voile) en vue d'intégrer des solutions de transport décarboné

ENJEUX ESG

- Réaliser un **bilan carbone complet niveau groupe** et définir une **feuille de route décarbonation** (en cours)
- Déployer le dispositif « **Objectif deuxième vie** » pour le réemploi de vêtements professionnels usagés
- Renforcer la politique de recyclage des déchets/matières

Indicateurs clés

→ Part des femmes au CODIR



50%

Certifications



ODD

5 ÉGALITÉ ENTRE LES SEXES



8 TRAVAIL DÉCENT ET CROISSANCE ÉCONOMIQUE



9 INDUSTRIE, INNOVATION ET INFRASTRUCTURE



12 CONSOMMATION ET PRODUCTION RESPONSABLES



Smart Home International est spécialisé dans les produits de confort électroniques intelligents.

Ces solutions de domotique, dédiées à la maison et aux bâtiment connectés, permettent de diminuer la consommation énergétique (éclairage, chauffage), d'améliorer la sécurité (alarmes, portiers vidéos) et d'assurer un confort supplémentaire (portails automatiques, volets roulants).

Chiffre d'affaires
32 M€

ETP
87

Invest.
Mars 2014

ÉVOLUTION DU GROUPE EN 2022

En 2022, l'offre écoconçue (produits en bambou) a été complétée par **l'utilisation de plastique et aluminium recyclés** et le développement de solutions sans pile ni batterie. Un groupe de travail a été formé pour améliorer la réparabilité des produits.

En **supprimant les gobelets jetables**, le Groupe a évité 117 000 kg de déchets plastique.

En 2022, Smart Home a **réalisé un bilan carbone complet**.

Des groupes de travail RSE ont été constitués sur les sujets de **l'éco-conception, l'environnement, le social** et le développement local pour construire la feuille de route.

DÉMARCHE SUSTAINABILITY

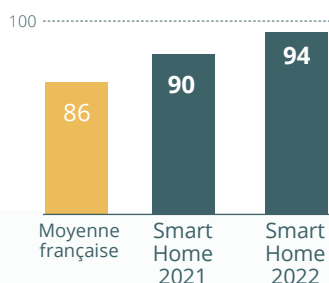
- Démarche d'**éco-conception, offre de produits reconditionnés** et réduction des emballages
- Réalisation d'un **bilan carbone** (scope 1, 2 et 3) et définition d'un plan d'actions en matière de réduction des émissions GES directes et indirectes
- **Recyclage des déchets industriels** (70 tonnes / an)
- Politique de **sélection des fournisseurs** : 80% des fabricants certifiés ISO
- Soutien d'**associations locales** et de **la biodiversité** (parrainage d'une ruche)

ENJEUX ESG

- Formalisation de la **politique environnementale** et d'un **rapport RSE**
- Remplacer le fret routier par du **fret fluvial**
- Poursuivre les **démarches d'éco-conception** et réaliser une analyse du cycle de vie de certains produits
- Mise en place d'un **registre des déchets** dès 2023

Indicateurs clés

→ Indice égalité homme/femme



Certifications

ETHIC COMPANY



ODD

7 ÉNERGIE PROPRE ET D'UN COÛT ABORDABLE



8 TRAVAIL DÉCENT ET CROISSANCE ÉCONOMIQUE



12 CONSOMMATION ET PRODUCTION RESPONSABLES



13 MESURES RELATIVES À LA LUTTE CONTRE LES CHANGEMENTS CLIMATIQUES



SPI Group est un Groupe de services à l'industrie spécialisé dans le conditionnement industriel, le co-packing et la logistique.

SPI Group accompagne ses clients de l'industrie agro-alimentaire et de l'hygiène dans la réduction de l'empreinte environnementale de leurs packagings (matières, recyclage, etc.) et l'optimisation des flux de marchandises (réduction du nombre de km parcourus par une analyse des flux, des fournisseurs et des technologies).

ÉVOLUTION DU GROUPE EN 2022

L'activité 2022 a été marquée par une dynamique commerciale soutenue, en particulier dans le domaine des cosmétiques.

Très engagé au niveau environnemental, le groupe accompagne également ses clients dans **la réduction de l'empreinte carbone de leurs packagings** (travail sur les matières, recyclage) et dans **l'optimisation de leurs flux de marchandises** (réduction du nombre de kilomètres parcourus).

En 2022, SPI Group a atteint **un taux de recyclage** de plus de 89% et **le renforcement des actions de prévention** ont permis de diminuer le taux de fréquence des accidents à 23%.

Le groupe a également renouvelé soutien à des associations comme « L'enfant bleu » (enfance maltraitée) et le centre Léon Bérard (recherche contre le cancer)

DÉMARCHE SUSTAINABILITY

- Mise en place d'une **charte environnementale**
- Démarche **d'écoconception** : matériaux recyclés et biosourcés
- **Mobilité** : électrification de la flotte de véhicules et mise à disposition de vélos électriques
- Mise en place de mesures pour le **bien-être des collaborateurs** (implication des équipes, communication régulière, etc...)

ENJEUX ESG

- Continuer à améliorer son **efficacité énergétique** avec comme objectif l'atteinte de la **neutralité carbone** d'ici 2030
- Poursuivre la **valorisation des emballages** et l'utilisation de matériaux alternatifs et innovants
- Renforcer la **politique de sélection des fournisseurs** dans le respect des standards éthiques et sociaux conformes au Code ETI (*Ethical Trade Initiative*).

Indicateurs clés

89% → Taux de recyclage

-30% → Diminution de la consommation de gaz entre 2019 et 2022

Certifications et prix



ODD





Reporting extra financier

Reporting Extra-financier

QUELQUES KPIS

MÉTHODOLOGIE DU SCORING

Chacun des scores est construit de la même manière par agrégation et pondération de sous-catégories.



83%

Taux de réponse des participations



+ 2 500

KPIs collectés et analysés



75

Entretiens ESG réalisés

CRITÈRES DE NOTATION

Score

Environnemental

- Prise d'initiatives réduction de l'empreinte carbone : Analyse de Cycle de Vie, chaînes logistiques, matériaux, efficacité énergétique
- Formalisation d'une politique environnementale
- Réalisation d'un bilan carbone
- Recours aux énergies renouvelables

Score

Social

- Création d'emplois
- Mixité
- Indice d'égalité homme/femme
- Politique de formation
- Conditions de travail
- Sécurité au travail
- Politique d'intéressement
- Présence d'un Comité d'Entreprise

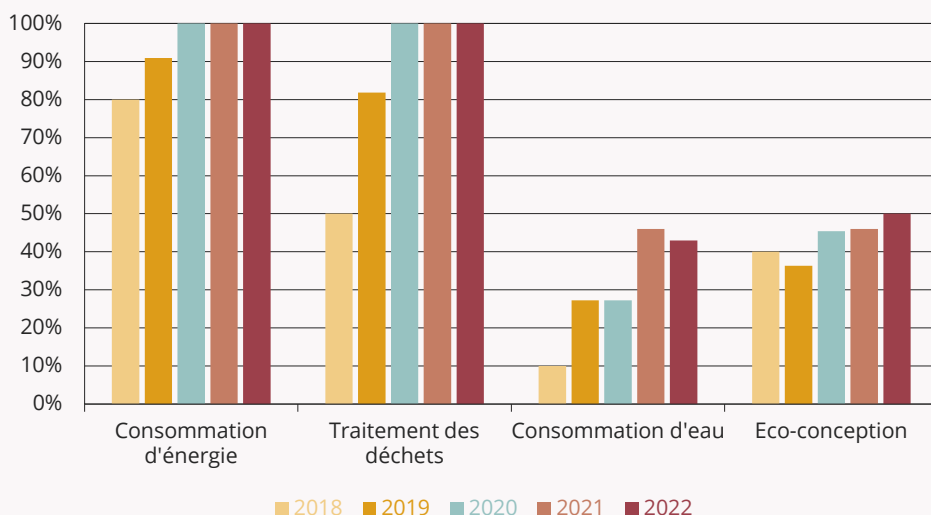
Score

Gouvernance

- Approche déontologique et éthique : charte, code de bonne conduite
- Nomination d'un responsable RSE
- Actions RSE au niveau du territoire
- Actions de mécénat et dons
- Cybersécurité
- Certifications

Données environnementales et climat

Pourcentage des entreprises ayant mis en place des actions visant à réduire leur empreinte environnementale

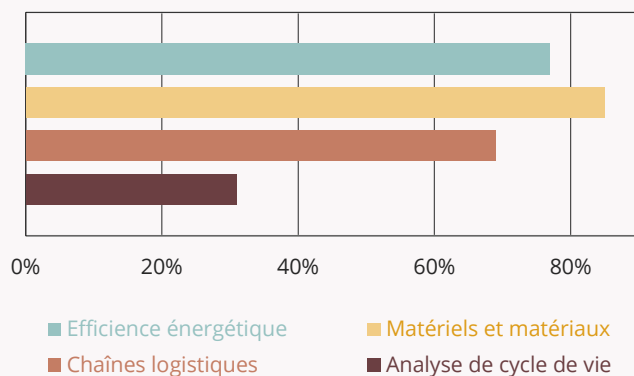


100%

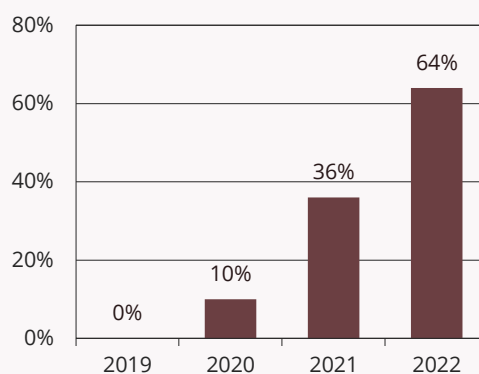
des sociétés ont pris une initiative visant à **réduire leur empreinte environnementale**.

Les axes les plus courants concernent la réduction de la consommation d'énergie et le traitement des déchets.

Pourcentage des entreprises ayant mis en place des actions visant à réduire l'empreinte carbone de leurs produits et/ou services



Sociétés ayant réalisé un bilan carbone complet (scopes 1,2 & 3)



7,1/10
= score 2021

Score du portefeuille sur le pilier environnemental

0

litige environnemental depuis 2016

64%

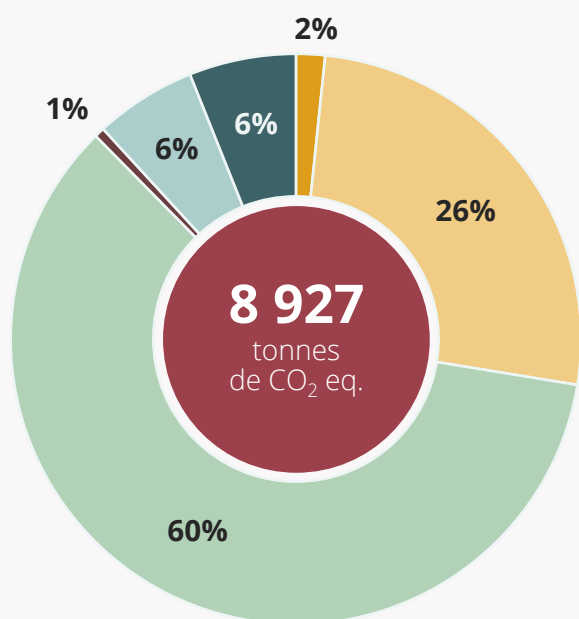
Des sociétés ont des certifications environnementales

Focus sur le bilan carbone

En 2022, nous avons accentué notre démarche environnementale, en faisant de la **décarbonation** des sociétés de notre portefeuille un de nos objectifs prioritaires dans le cadre de notre accompagnement.

La première étape pour réaliser cet objectif consiste à réaliser un bilan carbone certifié complet sur les scopes 1, 2 et 3.

Ainsi en 2022, **64% de notre portefeuille a réalisé son bilan carbone.**

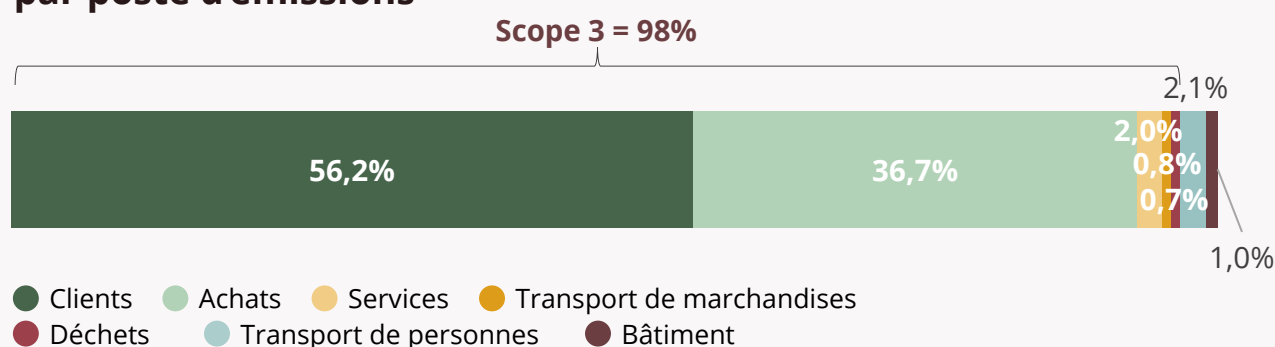


Émission de CO₂ de notre portefeuille sur les scopes 1 et 2 par secteur d'activité

- Distribution
- Bien d'équipements
- Services à l'industrie
- Construction et BTP
- Produits industriels
- Textile

Le secteur Services à l'industrie comprend Eternity Systems qui est la 2^{de} entreprise de l'échantillon en chiffre d'affaires et la 1^{ere} en effectif.

Émission de CO₂ des sociétés de notre portefeuille ayant réalisé un bilan carbone complet (scopes 1, 2 et 3) par poste d'émissions



Le scope 3 représente 98% des émissions totales des participations, et provient principalement de (i) **l'utilisation des produits par les clients** et (ii) **des achats** (matières premières, composants, etc.).

La réalisation du bilan carbone constitue une première étape indispensable pour **mesurer l'empreinte carbone, identifier les principaux enjeux et les leviers d'actions de décarbonation.**

Néanmoins, l'exercice sur le scope 3 a une certaine limite. Les PME ont généralement un levier très marginal (voire nul) sur les achats ou sur le choix de leurs fournisseurs. L'utilisation par les clients est d'autant plus importante que les produits vendus sont durables (calcul intégrant la durée de vie des équipements).

L'enjeu désormais est d'aller plus loin, d'actionner les pistes identifiées et de poursuivre les **analyses environnementales plus poussées** (analyse de cycle de vie, écoconception, démarche Assessing low Carbon Transition initiative, etc.).

Données sociales

Fin 2022, le nombre total d'ETP s'élève à 5 276 (+ 60% vs. N-1 sur le périmètre total* et +9% vs. N-1 à isopérimètre**).

* Périmètre total : évolution du portefeuille entre 2021 et 2022 intégrant 4 nouvelles participations & 2 cessions

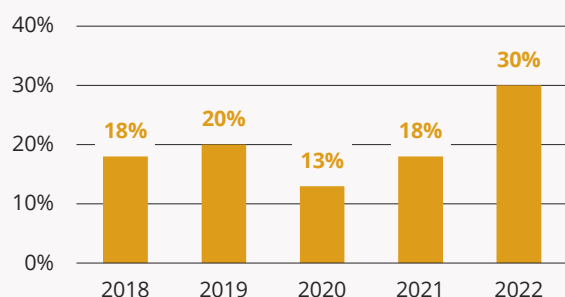
** Isopérimètre : Portefeuille 2021

Indicateur	Valeur 2021	Valeur 2022	Variation 2021/22
Création nette d'emplois	12	324	⬆️
% de femmes au CODIR	19%	20%	⬆️
Mise en place d'une politique de prévention des accidents	71%	71%	⚖️
Amélioration des conditions de travail des salariés	85%	86%	⬆️
Budget formation des salariés (% de la masse salariale)	1,32%	3,41%	⬆️

→ Création nette d'emplois

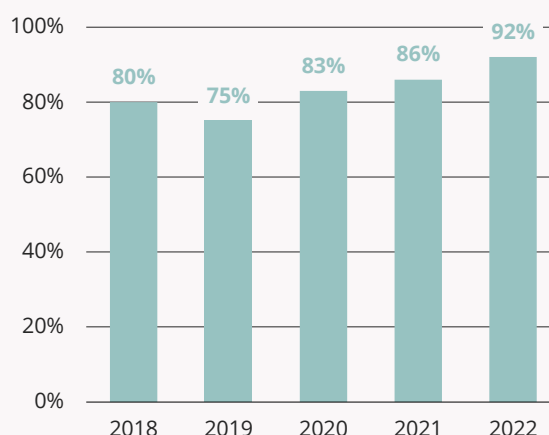
La création d'emplois est principalement due à la forte croissance qu'a connu Robur en 2022, et les nombreux recrutements en découlant, mais également à Eternity Systems, Chloride et Dmax.

Présence de femmes au sein des sociétés



> De plus en plus de femmes sont présentes au sein des participations.

Politique d'intéressement / participation



> La politique d'intéressement ressort à 92% vs. 86% en 2021. Nous encourageons nos participations à mettre en place ces politiques afin d'améliorer leur marque employeur, attractivité et fidélisation des collaborateurs.

71%

des sociétés ont un Comité d'Entreprise en place en 2022

(vs. 64% en 2021)

7

sociétés ont calculé leur indice égalité homme / femme

(vs. 6 en 2021)

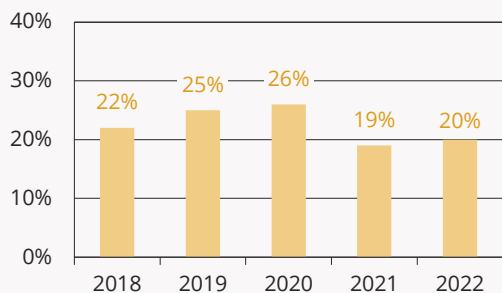
6,0/10

vs. 6,3/10 en 2021

Score du portefeuille sur le pilier social

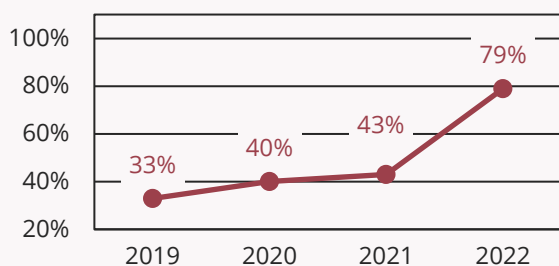
Données sociétales, gouvernance et bonnes pratiques

Femmes au sein des conseils de surveillance



> Les femmes représentent près de 20% des membres des conseils de nos participations. À titre de comparaison, 24% des membres des conseils d'administration des entreprises du CAC 40 sont des femmes.

Sociétés exposées à des cybermenaces



CYBERMENACES

Les sociétés du portefeuille ont connu une forte croissance de leur taux d'exposition à des cybermenaces. InnovaFonds a mené une politique de sensibilisation face aux risques des cyber-attaques et encourage fortement la mise en place d'initiatives de cybersécurité.

77%

des sociétés ont renforcé leurs actions en matière de cybersécurité

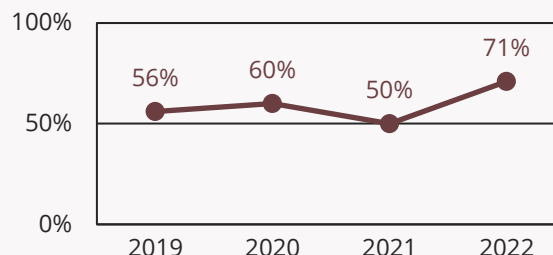
7,7/10

vs. 6,5/10 en 2021

Score du portefeuille sur le pilier sociétal, gouvernance et bonnes pratiques

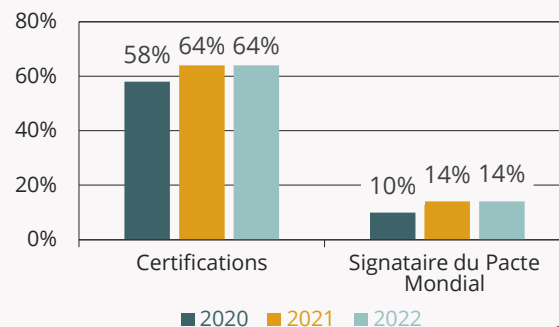
Existence d'un responsable RSE au sein des effectifs

> De plus en plus de responsables RSE sont recrutés au sein des sociétés du portefeuille.



Bonnes pratiques de gouvernance

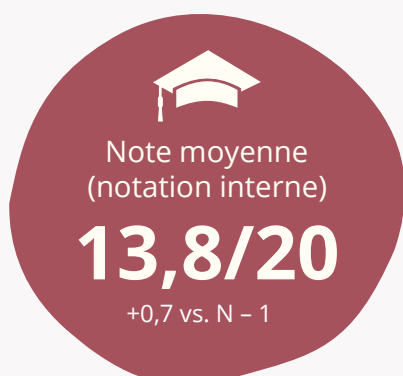
> De plus en plus de sociétés obtiennent des certifications et deviennent signataires du Pacte Mondial des Nations Unies.






100%

des sociétés comptent plusieurs cadres clés actionnaires bénéficiant d'un management package à la sortie

Synthèse 2022 et objectifs 2023



Pilier	Score	Objectifs 2023
 Environnement	7,1 _{/10}	<ul style="list-style-type: none"> Finaliser la réalisation des bilans carbone sur l'ensemble du portefeuille Poursuivre la définition de plans de décarbonation pour chaque société selon un calendrier précis Mesurer les progrès réalisés à travers les indicateurs environnementaux mis en place
 Social	6,0 _{/10}	<ul style="list-style-type: none"> Encourager la nomination de femmes au sein des CODIR des sociétés Encourager la formalisation de politiques RH (mobilité, gestion des talents) et la formation Systématiser le calcul de l'indice égalité homme/femme et sa communication afin d'améliorer la marque employeur des sociétés
 Gouvernance	7,7 _{/10}	<ul style="list-style-type: none"> Renforcer la structuration de la politique et des initiatives RSE / ESG Porter une attention particulière à ce que les organes de gouvernance soient plus paritaires et intègrent davantage de femmes et membres indépendants Poursuivre la sensibilisation des sociétés aux risques de cyber-attaques qui sont en croissance

Déclaration relative aux principales incidences négatives des décisions d'investissement sur les facteurs de durabilité (1/4)

Dans le cadre du règlement SFDR et de la classification des fonds FIT II et PC II en article 8, InnovaFonds intègre dans ses procédures de suivi des participations l'analyse des **principales incidences négatives (PAI) en matière de durabilité**, soit l'impact négatif que les investissements du fonds peuvent causer sur les facteurs ESG.

PAI FIT II	Métrique	2022	Explication	Objectif
Emissions GES	Voir formule p.42	29 187	Nous avons réalisé un bilan carbone complet (avec plan d'actions) sur 5 sociétés du portefeuille (sur 9). Le scope 3, sans surprise représente 99% des émissions totales de GES. L'industrie est fortement impactée par l'empreinte carbone de sa chaîne de valeur (achats, transport, etc.).	Réalisation d'un bilan carbone sur l'ensemble des sociétés du portefeuille (100%) afin de mettre en place des plans d'actions ambitieux.
Scope 1		214		
Scope 2		196		
Scope 3		28 777		
Empreinte carbone	Voir formule p.42	652	L'empreinte carbone du fonds FIT II est de 652.	Réduction de l'empreinte carbone de nos participations.
Intensité carbone	Voir formule p.42	412	L'intensité carbone du fonds FIT II est de 412.	Réduction de l'intensité carbone de nos participations.
Exposition au secteur des énergies fossiles	% portefeuille	0%	Nous excluons les énergies fossiles de notre politique d'investissement.	Maintien de l'exclusion.
Part des énergies consommées et/ou produites provenant de sources renouvelables	% moyenne du portefeuille	7%	La part des énergies consommées et/ou produites provenant de sources renouvelables est encore faible.	Augmentation de cette part (proposition dans le bilan carbone, recherche de subventions, etc.).
Consommation totale d'énergie	GWh/M€ C.A.	0,209	La consommation totale d'énergie est de 0, 209 GWh par M€ de C.A.	Maîtrise de cette métrique.
Part des activités impactant négativement la biodiversité	% portefeuille	0%	Nous sensibilisons nos sociétés à cette thématique et y accordons une importance grandissante lors de l'analyse des dossiers d'investissement.	Maintien du résultat.
Pollution des eaux causée par les principaux polluants	m3/M€ investi	0,0	Nous n'avons pas de sociétés qui polluent les eaux.	Maintien de l'exclusion.

Déclaration relative aux principales incidences négatives des décisions d'investissement sur les facteurs de durabilité (2/4)

PAI FIT II	Métrique	2022	Explication	Objectif
Production de déchets dangereux	tonnes/M€ investi	1,2	En tant que sociétés industrielles, certaines de nos sociétés produisent des déchets dangereux (tissus techniques, biens d'équipement).	Réduction de la quantité de déchets dangereux produite via la sensibilisation des dirigeants à cette problématique.
Part des investissements en violation du Pacte Mondial des Nations Unies	% portefeuille	0%	Nous veillons à investir uniquement dans les sociétés qui respectent les grands principes du Pacte Mondial des Nations Unies.	Maintien de l'exclusion.
Part des investissements disposant de mécanisme de surveillance du Pacte Mondial des Nations Unies	% portefeuille	22%	Nous incitons les entreprises à mettre en place des mécanismes de surveillance du Pacte Mondial des Nations Unies.	Augmentation de cette part.
Ecart moyen non ajusté de rémunération entre les genres	% moyenne	9%	L'écart non ajusté de rémunération est de 9%, vs la moyenne française de 15,4% (2021, Eurostat).	Réduction de l'écart.
Femmes membre au CODIR	% moyenne	16%	Nos sociétés industrielles ont encore des CODIR très masculins, dû à un fort héritage culturel.	Augmentation de cette part.
Part des investissements exposée à des armes controversées	% portefeuille	0%	Nous excluons les armes controversées de notre politique d'investissement.	Maintien de l'exclusion.

Formule PAI 1 (émission de GES) :

$$\sum_n^i \left(\frac{\text{Valeur actuelle de l'investissement}_i}{\text{Valeur d'Entreprise de la société}_i} \times \text{Emission de GES (scope x) de la société}_i \right)$$

Formule PAI 2 (empreinte carbone) :

$$\frac{\sum_n^i \left(\frac{\text{Valeur actuelle de l'investissement}_i}{\text{Valeur d'Entreprise de la société}_i} \times \text{Emission de GES (scopes 1,2 et 3) de la société}_i \right)}{\text{Valeur actuelle des investissements totaux (M€)}}$$

Formule PAI 3 (intensité carbone) :

$$\sum_n^i \left(\frac{\text{Valeur actuelle de l'investissement}_i}{\text{Valeur actuelle des investissements totaux (M€)}} \times \frac{\text{Emission de GES (scopes 1,2 et 3) de la société}_i}{\text{Revenus de la société (M€)}_i} \right)$$

Déclaration relative aux principales incidences négatives des décisions d'investissement sur les facteurs de durabilité (3/4)

Dans le cadre du règlement SFDR et de la classification des fonds FIT II et PC II en article 8, InnovaFonds intègre dans ses procédures de suivi des participations l'analyse des **principales incidences négatives (PAI) en matière de durabilité**, soit l'impact négatif que les investissements du fonds peuvent causer sur les facteurs ESG.

PAI PC II	Métrique	2022	Explication	Objectif
Emissions GES	Voir formule p.44	3 860	Nous avons réalisé un bilan carbone complet (avec plan d'actions) sur 1 société du portefeuille (sur 2 au 31/12/22). Le scope 3, représente 99,4% des émissions totales de GES. L'industrie est fortement impactée par l'empreinte carbone de sa chaîne de valeur (achats, transport, etc.).	Réalisation d'un bilan carbone sur l'ensemble des sociétés du portefeuille (100%) afin de mettre en place des plans d'actions ambitieux.
Scope 1		21		
Scope 2		1		
Scope 3		3 838		
Empreinte carbone	Voir formule p.44	965	L'empreinte carbone du fonds PC II est de 965. Ce montant est basé sur la seule société ayant réalisé son bilan carbone complet à date.	Réduction de l'empreinte carbone de nos participations.
Intensité carbone	Voir formule p.44	423	L'intensité carbone du fonds PC II est de 423.	Réduction de l'intensité carbone de nos participations.
Exposition au secteur des énergies fossiles	% portefeuille	0%	Nous excluons les énergies fossiles de notre politique d'investissement.	Maintien de l'exclusion.
Part des énergies consommées et/ou produites provenant de sources renouvelables	% moyenne du portefeuille	11%	La part des énergies consommées et/ou produites provenant de sources renouvelables est encore faible.	Augmentation de cette part (proposition dans le bilan carbone, recherche de subventions, etc.).
Consommation totale d'énergie	GWh/M€ C.A.	0,218	La consommation totale d'énergie est de 0, 218 GWh par M€ de C.A.	Maîtrise de cette métrique.
Part des activités impactant négativement la biodiversité	% portefeuille	0%	Nous sensibilisons nos sociétés à cette thématique et y accordons une importance grandissante lors de l'analyse des dossiers d'investissement.	Maintien du résultat.
Pollution des eaux causée par les principaux polluants	m3/M€ investi	0,0	Nous n'avons pas de sociétés qui polluent les eaux.	Maintien de l'exclusion.

Déclaration relative aux principales incidences négatives des décisions d'investissement sur les facteurs de durabilité (4/4)

PAI PC II	Métrique	2022	Explication	Objectif
Production de déchets dangereux	tonnes/M€ investi	0,0	Aucune de nos sociétés produit de déchets dangereux (2 sociétés en portefeuille à date).	Réduction de la quantité de déchets dangereux produite via la sensibilisation des dirigeants à cette problématique.
Part des investissements en violation du Pacte Mondial des Nations Unies	% portefeuille	0%	Nous veillons à investir uniquement dans les sociétés qui respectent les grands principes du Pacte Mondial des Nations Unies.	Maintien de l'exclusion.
Part des investissements disposant de mécanisme de surveillance du Pacte Mondial des Nations Unies	% portefeuille	50%	Une société sur deux dispose d'un mécanisme de surveillance du Pacte Mondial des Nations Unies.	Augmentation de cette part.
Ecart moyen non ajusté de rémunération entre les genres	% moyenne	13%	L'écart non ajusté de rémunération est de 12,5%, vs la moyenne française de 15,4% (2021, Eurostat).	Réduction de l'écart.
Femmes membre au CODIR	% moyenne	25%	Nos sociétés industrielles ont encore des CODIR très masculins, dû à un fort héritage culturel.	Augmentation de cette part.
Part des investissements exposée à des armes controversées	% portefeuille	0%	Nous excluons les armes controversées de notre politique d'investissement.	Maintien de l'exclusion.

Formule PAI 1 (émission de GES) :

$$\sum_n^i \left(\frac{\text{Valeur actuelle de l'investissement}_i}{\text{Valeur d'Entreprise de la société}_i} \times \text{Emission de GES (scope x) de la société}_i \right)$$

Formule PAI 2 (empreinte carbone) :

$$\frac{\sum_n^i \left(\frac{\text{Valeur actuelle de l'investissement}_i}{\text{Valeur d'Entreprise de la société}_i} \times \text{Emission de GES (scopes 1,2 et 3) de la société}_i \right)}{\text{Valeur actuelle des investissements totaux (M€)}}$$

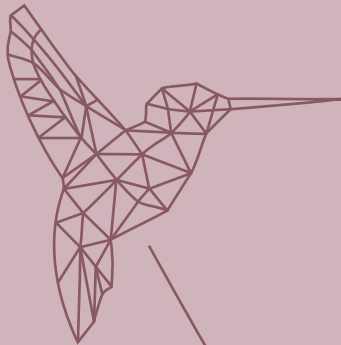
Formule PAI 3 (intensité carbone) :

$$\sum_n^i \left(\frac{\text{Valeur actuelle de l'investissement}_i}{\text{Valeur actuelle des investissements totaux (M€)}} \times \frac{\text{Emission de GES (scopes 1,2 et 3) de la société}_i}{\text{Revenus de la société (M€)}_i} \right)$$

●
Paris - 75116
19 avenue Victor Hugo

●
Nantes - 44000

●
Lyon - 69002
105 rue Président E. Herriot



« Le colibri est l'oiseau de tous les records. Plus petit oiseau du monde, il est pourtant capable de pointes de vitesse spectaculaires. Son agilité et sa vivacité lui permettent de battre des ailes jusqu'à 200 fois par seconde. »